



# INFORMATOR

ZWIĄZKU POWIATOWO-GMINNEGO  
GRODZISKIE PRZEWOZY AUTOBUSOWE

MARZEC 2023

NR

1

RAZEM TWORZYMY NOWĄ SIĘĆ POŁĄCZEŃ AUTOBUSOWYCH.....	2
JAK TO SIĘ ZACZEŁO? .....	3
AUTOBUSY RUSZYŁY! .....	6
NOWY UKŁAD KOMUNIKACJI .....	9
TARYFA BILETOWA.....	11
PODNOSIMY STANDARDY PODRÓŻOWANIA .....	13
PODSUMOWANIE 2022 ROKU .....	14
DOFINANSOWANIE Z FUNDUSZU ROZWOJU PRZEWOZÓW AUTOBUSOWYCH .....	17
KIEDY PRZYJEDZIE? .....	17
GPA KUPUJE 10 NOWYCH AUTOBUSÓW DZIĘKI PROGRAMOWI POLSKI ŁAD ORAZ WSPARCIU CPK.....	18
ROZMOWA Z MARKIEM WIEŻBICKIM – PREZESEM ZARZĄDU GPA I STAROSTĄ GRODZISKIM .....	19



# Razem tworzymy nową sieć połączeń autobusowych



↑ Marek Wieźbicki. Prezes Zarządu Związku GPA, Starosta Grodziski.



↑ Piotr Rybka. Wiceprezes Zarządu Związku GPA, Wójt Gminy Żabia Wola.



↑ Grzegorz Benedykciński. Przewodniczący Zgromadzenia Związku GPA, Burmistrz Grodziska Mazowieckiego.



↑ Zenon Reszka. Wiceprzewodniczący Zgromadzenia Związku GPA, Burmistrz Błonia.

Śmiało możemy powiedzieć, że bez dobrej współpracy samorządów gminnych i powiatowych nie mogła by powstać tak rozległa sieć połączeń autobusowych, ze wspólnym biletem miesięcznym, spójnym oznakowaniem linii i zsynchronizowanymi rozkładami jazdy. Bez współpracy połączenia autobusowe w takiej formie po prostu nie mogłyby funkcjonować. W ciągu ostatnich kilku miesięcy do naszego Związku Grodziskie Przewozy Autobusowe przyjechało kilka delegacji samorządów z różnych części Polski aby zapoznać się z wprowadzonymi przez nas rozwiązaniami. Była to okazja do wzajemnej wymiany doświadczeń. Na każdym spotkaniu obie strony wskazywały, jak ważna w takich projektach jest współpraca Wójtów, Burmistrzów i Starostów.

Powstanie Związku, a także sukces uruchomienia atrakcyjnej oferty nie byłby możliwy bez utworzenia Funduszu rozwoju przewozów autobusowych. Fundusz zapewnia dopłaty w wysokości 3 zł do wozokilometra. Dzięki współpracy i zapewnionym środkom finansowym

możemy mówić nie tylko o likwidacji zjawiska wykluczenia transportowego na obszarze Związku, ale także o realnej zmianie zachowań transportowych mieszkańców, którzy coraz częściej samochód osobowy zostawiają w domu i wybierają połączenia autobusowe.

Przed nami wiele wyzwań. Najważniejszym z nich jest utrzymanie obsługi połączeń na jak najwyższym poziomie. Chcemy, aby nowe autobusy pojawiły się na kolejnych liniach. Drugie wyzwanie to zapewnienie mieszkańcom stabilnej oferty i niewprowadzanie dużych zmian w przebiegach istniejących tras i w rozkładach jazdy.

W naszym informatorze znajdą Państwo artykuły dotyczące genezy powstania Związku, realizacji poszczególnych etapów projektu oraz podsumowanie przewozów w 2022 roku.

Zapraszamy do lektury i oczywiście do korzystania z transportu publicznego.

# Jak to się zaczęło?

Powstanie Związku Powiatowo-Gminnego Grodzkie Przewozy Autobusowe (GPA) sięga jeszcze listopada 2019 r., kiedy to Marek Wieźbicki – Starosta Grodzki, Grzegorz Benedykciński – Burmistrz Grodziska Mazowieckiego i Piotr Rybka – Wójt Gminy Żabia Wola, zorganizowali spotkanie w Ojrzanowie, gdzie wspólnie z zaproszonymi przedstawicielami okolicznych samorządów omawiali możliwości współpracy w zakresie organizacji regionalnego transportu publicznego.

To właśnie na tym spotkaniu zwrócono uwagę na konieczność rozszerzenia oferty obecnie funkcjonujących połączeń – aby tworzyła ona realną alternatywę dla transportu indywidualnego, zwłaszcza przy przejazdach międzygminnych. Podniesiono kwestię podjęcia działań w celu zlikwidowania zjawiska wykluczenia komunikacyjnego, wprowadzenia wspólnych rozwiązań taryfowych na dużym obszarze, synchronizacji połączeń, a także ujednoczenia systemu informacji i oznaczeń linii. Współpraca rozpoczęła się od wymiany doświadczeń organizacyjnych pomiędzy jednostkami, określenia status quo funkcjonowania transportu publicznego w poszczególnych gminach oraz wyznaczenia celów dalszych działań.

Warto zaznaczyć, że w każdej gminie na terenie dzisiejszego Związku GPA dostęp do komunikacji autobusowej i jej standard, były inne i rozdrobnione na wiele podmiotów, które nie miały wspólnej strategii zarządzania połączeniami. W gminie Grodzisk Mazowiecki funkcjonowała komunikacja miejska, na terenie Milanówka funkcjonował zaś odrębny system komunikacji miejskiej, składający się z linii A do Grodziska Mazowieckiego i lokalnej linii B. W Gminie Żabia Wola funkcjonowały połączenia komercyjne. Dodatkowo, Gmina Żabia Wola co roku wyłaniała w przetargu na zakup biletów dla uczniów, przewoźnika obsługującego kilka kursów dowożących dzieci do szkół.

Miejsce pierwszego spotkania wybrano nieprzypadkowo. Ojrzanów to jedna z miejscowości w Gminie Żabia Wola, która wcześniej utraciła jedyne połączenie z Grodziskiem Mazowieckim tj. miastem

powiatowym (obecnie połączenie to zapewniają linie 32 i 33). Na obszarze działania obecnego GPA funkcjonowało kilka systemów komunikacyjnych organizowanych odrębnie przez poszczególne samorządy i przewoźników, czego efektem był brak dostępności transportu publicznego w części miejscowości, mnogość taryf biletowych i niepowiązane ze sobą rozkłady jazdy. O ile taka organizacja zapewniała spełnienie minimum potrzeb transportowych w obrębie jednego miasta lub gminy, to już podróże autobusem z przesiadkami, w miejsca nieznajdujące się wzdłuż trasy jednej linii, były niemal niemożliwe. Samorządowcy podkreślali, że tę sytuację trzeba jak najszybciej zmienić. Do podjęcia wspólnych działań przyczynił się także systematyczny wzrost liczby mieszkańców powiatu grodzkiego i gmin z naszego regionu. Coraz większe stawało się zapotrzebowanie na transport międzygminny, którego nie mogły już zapewnić rozdrobnione i niepowiązane ze sobą linie komunikacyjne różnych organizatorów.



↑ Przedstawiciele Gmin i Powiatów na spotkaniu w Ojrzanowie poświęconym potrzebie integracji transportu publicznego w Regionie, listopad 2019 r.

W marcu 2020 r. do Polski dotarła epidemia Covid-19, znacząco ograniczając mobilność mieszkańców, a w konsekwencji – także i popyt na usługi transportowe. Spadek popytu negatywnie wpłynął na podaż, gdyż przewoźnicy komercyjni zaczęli ograniczanie swoich połączeń. Z perspektywy czasu wydaje się, że był to właśnie najlepszy moment do podjęcia działań integrujących samorządy do wspólnej organizacji połączeń autobusowych. Rosnący problem braku rentowności linii autobusowych w Polsce z roku na rok prowadził do stopniowego ograniczania połączeń i likwidacji linii na obszarach wiejskich. W obliczu kryzysu i realnego zagrożenia załamania rynku przewozów autobusowych w Polsce, Ministerstwo Infrastruktury zainicjowało zmiany w ustawie o Funduszu rozwoju

przewozów autobusowych o charakterze użyteczności publicznej, które wprowadziły wzrost kwoty do dopłaty do 1 wozokilometra nierentownych linii z 1 do 3 zł.

Powstaniem atrakcyjnego instrumentu dofinansowania transportu publicznego, spowodowały zintensyfikowanie działań integrujących lokalne samorządy. 26 maja 2020 r. w grodziskiej Mediatece odbyło się spotkanie w celu uzgodnienia konkretnych działań dotyczących wspólnej organizacji transportu. W spotkaniu wzięł udział ekspert zewnętrzny ds. transportu publicznego – Pan Marcin Gromadzki, który przedstawił możliwe formy zapewniania transportu publicznego w gminach, w tym z dofinansowaniem z Funduszu i refundacją ulg. Na spotkaniu zapadły decyzje o aplikowaniu o dopłatę z FRPA, jak najszybszym uruchomieniu zintegrowanej komunikacji oraz docelowo – o utworzeniu Związku Powiatowo-Gminnego.

Czas nagiął bo nabór wniosków trwał od 22 do 29 maja 2020 r. Szczęśliwie o integracji transportu była mowa już na spotkaniu w Ojrzanowie w 2019 r. i w ramach zespołów roboczych systematycznie przygotowywany był projekt sieci połączeń autobusowych i rozkładów jazdy. Był to czas formowania się dobrze współpracującego ze sobą w sprawach transportowych zespołu – Kamila Oltona, Jarosława Jankowskiego i Jerzego Kowalczyka – pracowników urzędów różnych jednostek, którzy obecnie tworzą Biuro Związku GPA. Wspólnymi siłami udało się dopełnić wszelkich formalności i złożyć wniosek o dopłatę z Funduszu w terminie. Wniosek został przyjęty, umowa z Wojewodą podpisana i w rezultacie od środy, 15 lipca 2020 r., wystartowała sieć 12 linii Komunikacji Powiatu Grodziskiego, powiększona 1 września o kilka następnych.

W początkowym okresie, dzięki zaangażowaniu Pana Marka Wieźbickiego – Starosty Grodziskiego, organizację połączeń komunikacji miejskiej w Grodzisku Mazowieckim oraz linii międzygminnych do Baranowa, Milanówka i Żabiej Woli, przejął Powiat, który finansował przewozy ze środków otrzymanych na ten cel od gmin oraz w znacznej części z pozyskanych środków z Funduszu. Linie lokalne na terenie Gminy Żabia Wola organizowała Gmina, która ze względu na status gminy wiejskiej, także mogła pozyskać dopłaty. Nadal funkcjonowały jednak linie A i B komunikacji miejskiej Milanówka oraz linia do Błonia, która nadal była częścią komunikacji miejskiej Grodziska Mazowieckiego. Ponieważ Gmina Błonie należy do innego powiatu – warszawsko-zachodniego, Powiat Grodziski nie mógł przejąć jej organizacji. Do pełnej integracji trzeba było poczekać do momentu utworzenia Związku.

Związek powiatowo-gminny daje nie tylko możliwość integracji, ale także ustawowo zapewnione pierwszeństwo przed powiatami w pozyskiwaniu dopłat do realizacji przewozów. Dlatego prace nad powołaniem Związku ruszyły od razu po uruchomieniu linii powiatowych – z dniem 15 lipca 2020 r. Opracowany został Statut Związku, zasady finansowania, organizacji i działania transportu publicznego na całym obszarze GPA. Statut musiał zostać zatwierdzony przez wszystkie Rady jednostek wchodzących w skład Związku oraz zaakceptowany przez odpowiedni nadzór prawny.

↓ Spotkanie w grodziskiej Mediatece dotyczące wykorzystania środków z Funduszu rozwoju przewozów autobusowych i rozpoczęciu powoływania Związku GPA; Grodzisk Mazowiecki, 26 maja 2020 r.





↑ Przygotowanie organizacji, funkcjonowania i zasad finansowania Związku GPA; Ojrzanów, 18 czerwca 2021 r.

Związek utworzyli: Powiat Grodziski oraz gminy: Baranów, Błonie, Grodzisk Mazowiecki, Jaktorów, Milanówek i Żabia Wola. Jeszcze zanim rozpoczęto aplikację o środki z Funduszu na rok 2022, do Związku przystąpił Powiat Pruszkowski.

Zgodnie z przepisami Związek ma status odrębnej jednostki samorządowej. Analogicznie do gmin i powiatów w których funkcjonują Rady, w Związku funkcjonuje Zgromadzenie Reprezentantów. Składa się ono z dwóch reprezentantów każdej jednostki wchodzącej w skład Związku: Wójta, Burmistrza lub Starosty oraz po jednym przedstawicielu wybranym przez organ wykonawczy każdej jednostki. Obecnie Rada składa się z 16 osób. Przewodniczącym Zgromadzenia został Grzegorz Benedykciński – Burmistrz Grodziska Mazowieckiego, a zastępcą Zenon Reszka – Burmistrz Błonia. Zgromadzenie Reprezentantów powołuje trzysobowy Zarząd. Na pierwszą kadencję na Prezesa Związku powołany został Marek Wieźbicki – Starosta Grodziski, na Wiceprezesa Związku Piotr Rybka – Wójt Gminy Żabia Wola, a na Członka Zarządu



↑ Reprezentanci Zgromadzenia po zakończeniu pierwszej sesji, podjęciu pierwszych uchwał i formalnym rozpoczęciu funkcjonowania Związku GPA; Adamowizna, 5 lipca 2021 r.

Michał Klonowski reprezentujący Gminę Grodzisk Mazowiecki. Zarówno Reprezentanci Zgromadzenia, jak i Zarząd Związku, pełnią swoje funkcje społecznie.

Dzięki pozyskaniu ponad 19 mln złotych z Funduszu na działalność w 2022 roku ciągłość realizacji przewozów na terenie całego obszaru Związku została zapewniona. W styczniu 2022 r. uruchomiono szereg nowych linii, które zwiększyły dostępność transportu publicznego w regionie. Półtoraroczny okres przygotowania do uruchomienia przewozów przez Związek (od 15 lipca 2020 r. do 31 grudnia 2021 r.) zacieśnił integrację i współpracę samorządów oraz umożliwił zdobycie dodatkowego doświadczenia w organizacji transportu publicznego. W rezultacie Związek GPA mógł od razu wdrożyć sprawdzone na danym obszarze rozwiązania oraz zmiany postulowane przez pasażerów w tzw. okresie przejściowym.



↑ Marek Wieźbicki – Prezes Zarządu GPA, Starosta Grodziski podczas podpisu Umowy o dopłatę na 2022 r. z Funduszu rozwoju przewozów autobusowych na kwotę ponad 19 mln zł.

Dzięki środkom z Funduszu i zaprojektowaniu sieci połączeń na miarę, nowy model komunikacji przyniósł wymierne korzyści zarówno dla gmin – w postaci oszczędności sięgających kilku milionów złotych, jak i dla mieszkańców – w postaci dużej liczby połączeń i tanich biletów.

# Autobusy ruszyły!

1 stycznia 2022 r. na trasy ruszyły pierwsze autobusy oznaczone logo Związku powiatowo-gminnego Grodzkie Przewozy Autobusowe (GPA). Związek obejmuje obszar 699 km<sup>2</sup> powierzchni i ponad 900 przystanków. Docelowo w 2022 roku zaplanowano obsługę 54 linii oznaczonych 31 numerami. Tworząc nową sieć Związek starał się ograniczać warianty linii do jak najmniejszej liczby, tak aby przebieg tras był łatwy do zapamiętania.

## Stabilna oferta

Na każdą z linii Związek zawnioskował o środki z Funduszu rozwoju przewozów autobusowych użyteczności publicznej. Organizator nie ma możliwości w trakcie roku (tj. w trakcie trwania Umowy o dopłatę z Wojewodą) zwiększenia liczby kursów na jednej linii i zmniejszenia na innej, ponieważ traktowane są one jako odrębne zadania i są oddzielnie rozliczane. Związek wnioskował o środki na konkretną liczbę wykonanych kursów w danym roku, oddzielnie dla każdej linii. W efekcie wszelkie stałe zmiany tras i zwiększanie liczby kursów na liniach mogą być dokonywane na początku kolejnego roku, przy zawarciu kolejnej Umowy o dopłatę. Pozytywnym aspektem takiego rozwiązania jest stała oferta transportowa i brak większych zmian, wprowadzających chaos i zmniejszających zaufanie do transportu publicznego. Zgodnie z zapisami ustawy, program dopłat z Funduszu rozwoju przewozów autobusowych użyteczności publicznej jest programem wieloletnim. Dzięki nowelizacji ustawy o FRPA, utrzymana została zwiększona stawka dopłaty 3 zł oraz wprowadzono sprawny mechanizm przesuwania środków pomiędzy województwami, z województw o niskim wykorzystaniu środków do województw w których alokacja środków wyczerpała przewidziany limit, dlatego można powiedzieć, że wieloletnie finansowanie, a co za tym idzie funkcjonowanie linii powiatowo-gminnych GPA zostało dzięki temu zapewnione.



↑ Nowy pojazd zakupiony przez Operatora PKS Grodzisk Maz. do obsługi linii komunikacyjnych Związku – Model MAN TGE City w warsztacie podczas oklejania oznaczeń i przygotowania do pierwszego wyjazdu na trasę. Operator systematycznie wprowadza kolejne egzemplarze na trasy.



↑ Przygotowane do montażu nowe wydrukowane tabliczki przystankowe z rozkładem jazdy według zaprojektowanego przez GPA nowego ujednoliconego wzoru na całej sieci oraz także ujednolicone plakaty informacyjne do stacjonarnych punktów sprzedaży biletów.

## **Zwiększamy konkurencyjność, obniżamy ceny**

Do obsługi zaprojektowanej sieci połączeń potrzebne jest ponad 70 autobusów. Bardzo ważnym aspektem był podział planowanej obsługi na kilka mniejszych pakietów. Każdy z pakietów zawierał po kilka linii autobusowych obsługujących wybrany obszar, bądź realizujących przewozy tym samym typem taboru. Podział dużego zamówienia na mniejsze części sprawił, że stały się one atrakcyjne dla mniejszych przewoźników. Dzięki temu zwiększono konkurencyjność na rynku, co przełożyło się na osiągnięcie bardzo atrakcyjnych stawek za wozokilometr. Było to tym bardziej trudne, ponieważ Umowy z Operatorami są zawierane jedynie na okres jednego roku.

## **Zawieramy Umowy z Operatorami**

Każde zawarcie Umowy z Operatorem poprzedzone było przeprowadzeniem otwartego zapytania ofertowego, publikowanego w Biuletynie Informacji Publicznej i zakończonego publicznym otwarciem złożonych ofert z cenami. Z Operatorem, który złożył w danej części najkorzystniejszą ofertę Związek przystępował do zawarcia Umowy, która obowiązuje przez rok.

## **Zmniejszamy koszty dla Gmin**

Związek wykorzystuje specjalne zapisy dotyczące finansowania transportu publicznego użyteczności publicznej. W przeciwieństwie do komunikacji miejskiej i miast, które rozliczają funkcjonowanie transportu na podstawie stawek brutto (z podatkiem VAT), rekompensata dla Operatorów Związku GPA stanowi kwotę odpowiadającą wynikowi finansowemu netto. Dla Związku oznacza to kolejne po dopłatach z Funduszu i dopłatach do ulg ustawowych, zmniejszenie kosztów przewozów. W tym wypadku o kolejne 8%, czyli równowartość podatku VAT obowiązującego dla usług transportowych. Praca przewozowa w GPA rozliczana jest na podstawie rzeczywistych kosztów poniesionych przez firmy w ramach realizacji zamówienia. Wartość rekompensaty ograniczona jest maksymalną stawką kosztu zaproponowaną w ofercie. W każdej Umowie określony został także rozsądny zysk należny Operatorowi za wykonane

kursy oraz maksymalny poziom rekompensaty deficytu, ponieważ każdy z Operatorów zobowiązany jest do poniesienia pewnego ryzyka w postaci braku osiągnięcia określonych przychodów ze sprzedaży biletów, oddzielnie na każdej z linii. Przeniesienie takiego ryzyka na Operatorów to działanie dodatkowo mobilizujące do prowadzenia prawidłowej sprzedaży biletów. W interesie firm jest, aby osiągnąć wymagany poziom przychodów z biletów i nie ponieść straty w przypadku nie osiągnięcia odpowiedniego poziomu sprzedaży. W efekcie w trosce o zwiększenie liczby pasażerów, zwiększa się także dbałość o jakość wykonywanych usług. Organizator zobowiązany jest do pokrycia deficytu występującego na danej linii. Ustawa o Funduszu zapewnia możliwość dopłaty samorządom do osiągniętego na linii deficytu (bez rozsądnego zysku) w wysokości do 3 zł za wozokilometr, jednak nie więcej niż 90% wartości deficytu. Rozliczenia z Operatorami wykonywane są w okresach miesięcznych. Przy odpowiednim zaprojektowaniu sieci i doborze odpowiedniego taboru do jego obsługi możliwe jest osiągnięcie takich stawek za wozokilometr, które w ustawowo zaplanowanym systemie rozliczeń pozwalają na osiągnięcie bardzo niskich kosztów dla samorządów przy jednoczesnym zapewnieniu niskich cen biletów dla pasażerów. Taka organizacja przewozów samorządom i ich mieszkańcom po prostu się opłaca!

## **Zmieniamy życie Mieszkańców i rozwijamy Region!**

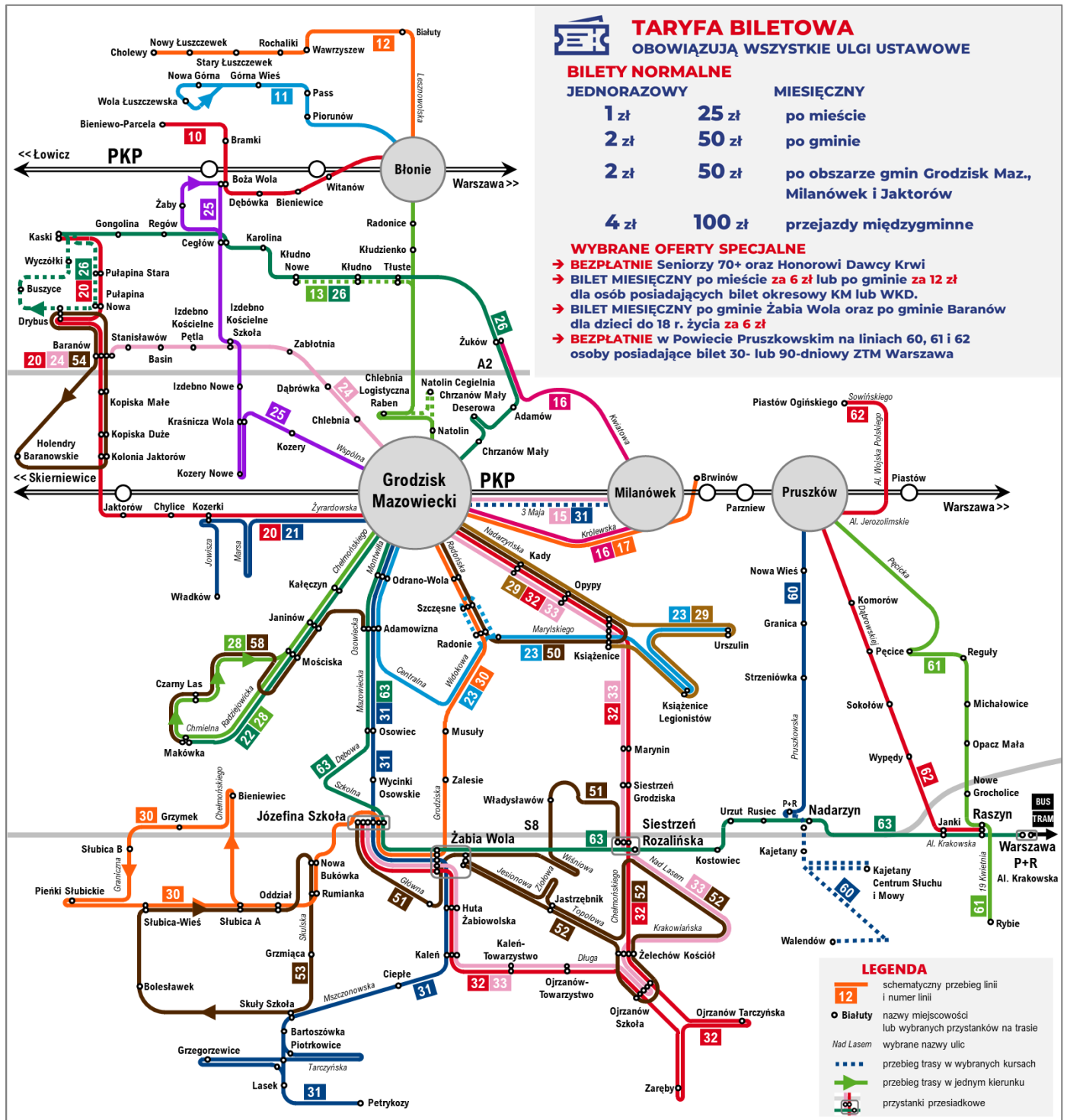
Od momentu utworzenia linii autobusowych do uzyskania docelowej liczby pasażerów może minąć nawet kilka lat. Przy zapewnieniu dobrej oferty jest to okres, w którym mieszkańcy zmieniają swoje wybory komunikacyjne, a nawet sposób życia. Mając do wyboru codzienne dojazdy samochodem osobowym i tańszy, a zarazem wygodny dojazd często kursującym autobusem, z czasem wybierają autobus. Niezmotoryzowani mieszkańcy zyskują nowe możliwości zatrudnienia w miejscach do których nie mieli wcześniej dojazdu. Uczniowie od następnego roku mogą zapisać się do innych szkół, do których poprzednio dostęp był utrudniony. Cały ten proces trwa, jednak podsumowując już pierwszy rok funkcjonowania nowych połączeń dostrzegamy wyraźny wzrost liczby pasażerów komunikacji

autobusowej w naszym regionie. Warto zwrócić także uwagę na przybywających z Ukrainy uchodźców, którzy od marca 2022 r. stali się bardzo dużą grupą nowych pasażerów. Zapewnienie przewozów autobusowych umożliwiających zamieszkanie uchodźcom na terenie Związku GPA i sprawne

przemieszczenia się ich do pracy i szkół w znaczący sposób może przyczynić się do rozwoju firm i całego naszego regionu. W dłuższej perspektywie warto uwzględnić także aspekt ekologiczny uruchomionej sieci połączeń związany z ograniczeniem liczby podróży wykonywanych samochodami osobowymi.







## Nowy układ komunikacji

Sieć połączeń autobusowych została zaprojektowana według następujących głównych założeń:

- Główne linie komunikacyjne tzw. „magistralne” to rozchodzące się promieniście lub prostopadle od stacji kolejowych, głównie linie międzygminne. Łączą sąsiadujące gminy, zapewniają dojazd z dużych miejscowości do miasta i stacji kolejowej. Kursują codziennie, przez cały dzień z możliwie dużą częstotliwością. Takimi liniami są 13, 17, 20, 22, 24, 25, 26, 30, 31, 32, 33, 60, 62 lub 63. Dzięki dobrej ofercie przewozowej cieszą się dużą popularnością.

- Sieć uzupełniają połączenia lokalne. Są to linie kursujące po terenie jednej gminy lub obsługujące głównie mieszkańców jednej gminy, przeważnie dedykowane do obsługi kilku miejscowości. Kursują z trochę niższą częstotliwością niż linie magistralne. Są to np. linie 10, 11, 12, 16, 21, 23, 28 lub 61.
- Trzecią grupą połączeń są linie oznaczone numerami 5x. Głównym ich zadaniem jest dowóz uczniów do szkół w relacjach nieobsługiwanych przez linie magistralne lub lokalne. Linie te kursują tylko w dni nauki szkolnej. Oprócz „pięćdziesiątek” taką linią jest także linia numer 29.

## Numeracja linii

Sposób numeracji linii opiera się na dawnych numerach linii grodziskiej komunikacji miejskiej. Poza korektami przebiegu tras, wydłużeniem linii do dalszych miejscowości lub zwiększeniem liczby kursów, linie obsługujące wybrane relacje powinny mieć zbliżony numer do autobusu obsługującego taką relację w przeszłości, tak aby pasażerowie łatwo orientowali się w przebiegu tras zwłaszcza w początkowym etapie wprowadzania zmian. I tak dawna linia nr 3 na odcinku północnym do Błonia zmieniła numer na 13, a na odcinku od PKP do Adamowizny, Radonia i wsi Szczęsne oznaczona jest numerem 23. Dawna linia 2 na odcinku z Grodziska Maz. do Makówki to obecnie 22, a na odcinku z Grodziska do Siostrzeni i Żelechowa to obecnie linia 32, dawna linia nr 4 i 5 to obecnie linie 24 i 25, dawna 7 to obecnie 17, 8 to obecnie 28, 9 to obecnie 29, natomiast dawna linia R1 w Raszynie to obecnie 61.

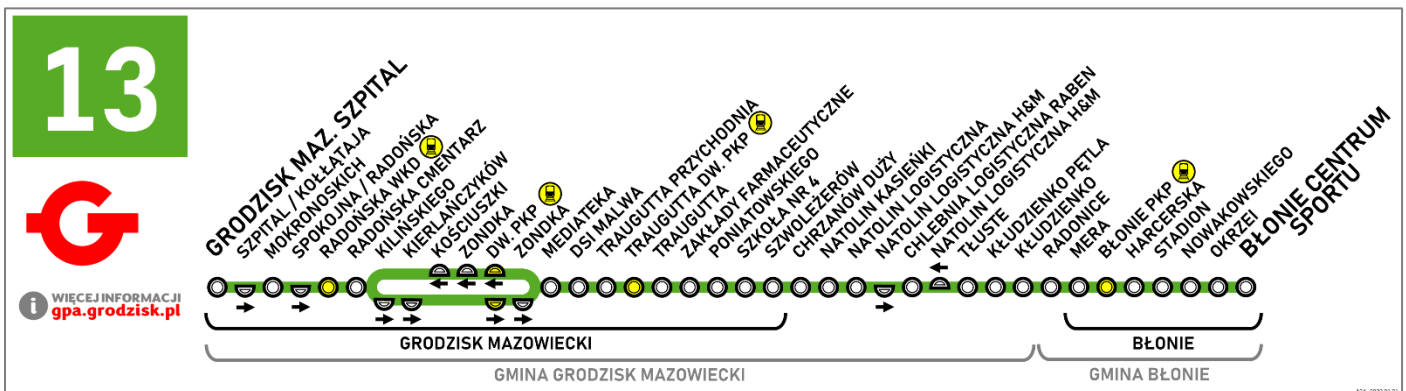
Drugim kluczem w numeracji autobusów był podział na rejony:

- linie obsługujące obszar po północnej stronie Grodziska Maz. i Milanówek mają numery 1x;
- linie obsługujące obszar Grodziska Maz., Jaktorowa i Baranowa mają numery 2x;
- linie obsługujące obszar Żabiej Woli mają numery 3x;
- linie zapewniające głównie dowóz uczniów do szkół, kursujące tylko w dni nauki szkolnej mają numery 5x;
- linie obsługujące obszar Powiatu Pruszkowskiego mają numery 6x.

## Przebieg trasy linii w każdym autobusie

Wszystkie autobusy zostały wyposażone w tablice boczne przedstawiające przebieg trasy linii z przystankami. Do każdej linii przydzielony został jeden z 12 kolorów, który dodatkowo identyfikuje i pomaga zapamiętać linię. Kolor ten występuje we wszystkich materiałach GPA – na rozkładach jazdy, na przystankach, na tablicach bocznych pojazdów i na schematach.

↓ Przykładowa tablica boczna autobusu widoczna od wewnętrznej strony pojazdu – linia nr 13.



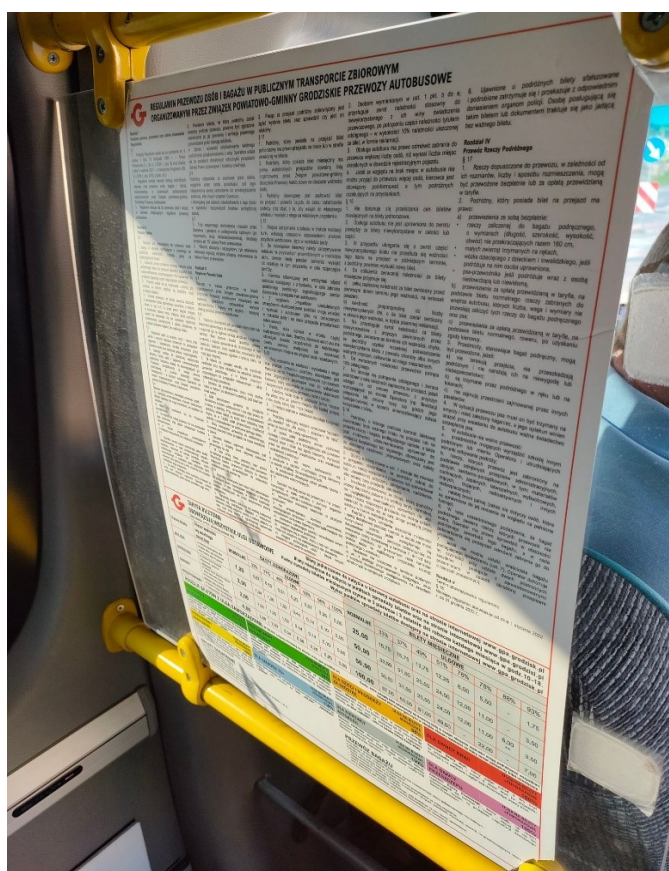
# Taryfa biletowa

Tworząc taryfę biletową zależało nam na tym, aby była ona prosta, łatwa do zapamiętania przez pasażerów i logicznie skonstruowana. Choć formalnie bilety sprzedawane są na konkretne linie, to z perspektywy pasażera, w związku z wprowadzeniem honorowania biletów na innych liniach, obowiązuje rodzaj taryfy strefowej. Związek w naturalny sposób podzielony został na strefy, które wyznaczone są granicami jednostek samorządowych. Bilety jednorazowe w granicach miast kosztują 1 zł, w granicach gminy 2 zł, w przejazdach międzygminnych 4 zł. Z uwagi na układ drogowy i specyfikę ruchu pasażerskiego w obszarze wzdłuż linii kolejowej, dodany został do oferty tzw. bilet grodziski. Przejazdy po obszarze trzech gmin Jaktorów, Grodzisk Maz. i Milanówek kosztują także 2 zł – tyle samo co po jednej gminie. Koszt zakupu biletu miesięcznego stanowi 25-krotność biletu jednorazowego i kosztuje odpowiednio w zależności od strefy obowiązywania 25, 50 lub 100 zł. W przewozach powiatowo-gminnych obowiązują wszystkie ulgi ustawowe. Koszty honorowania tych ulg przez Związek są co miesiąc zwracane z budżetu krajowego. Bilet zakupiony za 100 zł lub analogiczny bilet ulgowy, uprawniają do przejazdów wszystkimi liniami autobusowymi Związku GPA.

Bilety miesięczne na jedną linię czy na wszystkie? Chcąc móc podróżować po terenie danej gminy należy kupić bilet miesięczny na dowolnie jedną wybraną linię w relacji przebiegającej po terenie tej gminy. Tak zakupiony bilet, choć przydzielony do konkretnej linii autobusowej, dzięki honorowaniu biletów, będzie ważny we wszystkich połączeniach GPA na terenie danej gminy. Jeżeli chcemy móc podróżować wszystkimi liniami, wystarczy, że kupimy bilet na dowolną linię, która przebiega przez granicę gmin np. Grodzisk Maz. – Błonie, Grodzisk Maz. – Baranów, Grodzisk Maz. – Żabia Wola lub Nadarzyn – Pruszków. Nie ma znaczenia jakie z ww. połączeń wybierzemy, taki bilet miesięczny honorowany jest we wszystkich połączeniach. Przypominamy, że na obszarze trzech gmin (Grodzisk Maz., Jaktorów i Milanówek) obowiązuje specjalna taryfa „grodziska”. Bilet zakupiony na przejazd międzygminny w relacji

Milanówek – Grodzisk Maz. będzie kosztował 50 zł i będzie uprawniał do przejazdów na terenie jedynie tych trzech gmin. Chcąc zakupić bilet na całą sieć należy wtedy wybrać inne połączenie, które wykracza poza ww. obszar trzech gmin.

Bilety jednorazowe można kupić u kierowców autobusów, tuż po wejściu do pojazdu lub przez stronę internetową [gpa.grodzisk.pl](http://gpa.grodzisk.pl). Bilety miesięczne można kupić w stacjonarnych punktach sprzedaży biletów czynnych w 3 ostatnie i 3 pierwsze dni robocze każdego miesiąca w godzinach od 10 do 18. Bilety miesięczne można także kupić przez stronę internetową [gpa.grodzisk.pl](http://gpa.grodzisk.pl). W komunikacji powiatowo-gminnej nie są sprzedawane bilety okresowe 30. lub 90. dniowe. Spośród biletów długoterminowych sprzedawane są wyłącznie bilety miesięczne – na konkretny miesiąc kalendarzowy. Taki system sprzedaży biletów miesięcznych ważnych na dany miesiąc kalendarzowy, a nie na np. 30 dni od dowolnego dnia miesiąca, jest systemem wymaganym ustawowo dla takiego rodzaju komunikacji autobusowej, na który Związek nie ma niestety wpływu.



↑ Regulamin przewozów i taryfa biletowa zawieszona wewnątrz każdego pojazdu obsługującego linie GPA.

## Specjalne oferty dla pasażerów

Z myślą o Mieszkańcach naszego regionu wprowadziliśmy szereg ofert specjalnych. Najczęściej wykorzystywaną ofertą specjalną są darmowe bilety dla osób powyżej 70. r. życia.

Bardzo ważnym aspektem było zwiększenie promocji krwiodawstwa. To dlatego pojawiły się darmowe przejazdy na wszystkich liniach GPA właśnie dla osób ratujących życie – dla Honorowych Dawców Krwi i Zasłużonych Dawców Przeszczepów.

Przejazdy darmowe na całej sieci przysługują także kierowcom autobusów obsługujących naszą sieć komunikacyjną.

Specjalna oferta skierowana została także do pasażerów pociągów Kolei Mazowieckich i WKD. Posiadacze biletów okresowych na koleje (na dowolny odcinek rozpoczynający się lub kończący na terenie

Związku GPA) uprawnieni są do zakupu specjalnych biletów miesięcznych po mieście za 6 zł lub po gminie za jedyne 12 zł.

Wprowadzone rozwiązania taryfowe oraz zwiększona częstotliwość kursowania połączeń przyczyniły się do zwiększenia liczby osób korzystających z codziennych przejazdów kilkoma środkami transportu publicznego np. autobus i pociąg.

Ponadto w Gminie Żabia Wola i Gminie Baranów funkcjonuje specjalny bilet miesięczny dla dzieci i młodzieży do ukończenia 18 r. życia uprawniający do przejazdu wszystkimi liniami GPA na terenie Gminy Żabia Wola.

W Powiecie Pruszkowskim na liniach 60, 61 i 62 wprowadzono natomiast honorowanie biletów okresowych ZTM Warszawa.

## Linia 63 do Warszawy



1 maja 2022 r. ruszyła nowa linia oznaczona numerem 63 zapewniająca połączenie międzygminne mieszkańcom gmin Żabia Wola, Nadarzyn i Raszyn.

Rozkłady jazdy linii 23, 30, 31, 32, 33 i 63 zostały ze sobą skoordynowane. Na przystanku w Żabiej Woli zapewniono możliwość przesiadki w kierunku Skul i Petrykoz (linia 31), a na przystanku Siostrzeń Rozalińska możliwość przesiadki w kierunku Grodziska Maz. i Książenice oraz w kierunku Żelechowa i Ojrzanowa (linie 32 i 33).

Linia cieszy się coraz większym zainteresowaniem pasażerów. Od 1 stycznia 2023 r. linię 63 wydłużono do Grodziska Mazowieckiego zapewniając m.in. bezpośrednie połączenie miasta powiatowego z centrum handlowym w Jankach. Od 2023 r. uruchomiono też poranne kursy przyspieszone w kierunku Warszawy zapewniające krótszy czas dojazdu do pracy i szkoły.

## Podnosimy standardy podróżowania

GPA przykłada ogromną wagę do taboru autobusowego. Przyjęta została strategia uruchomienia często kursujących linii autobusowych, ale obsługiwanych mniejszymi i możliwie jak najnowszymi pojazdami:

- klasy MIDI – o długości ok. 8-9 metrów, z ok. 60 miejscami dla pasażerów (w tym ok. 25 miejscami siedzącymi), niskowięściowymi z miejscem dla osób niepełnosprawnych. Operatorzy wybrali do obsługi głównie pojazdy ZAZ A10.
- klasy MINI – o długości ok. 7-8 metrów, z ok. 30 miejscami dla pasażerów (w tym ok. 15 miejscami siedzącymi). Pojazdy te także posiadają miejsce dla osób niepełnosprawnych w części niskopodłogowej. Operatorzy wybrali do obsługi głównie pojazdy Mercedes Sprinter oraz MAN TGE City.
- klasy MINI „szkolne” – o długości ok. 7-8 metrów, z ok. 23 miejscami siedzącymi, bez niskopodłogowego wejścia. Pojazdy obsługują linie 51, 52 i 53 dowożące uczniów do szkół.

Wszystkie pojazdy wyposażone są w klimatyzację, diodowe wyświetlacze z przodu, z boku i z tyłu pojazdu, wyświetlające numer i kierunek danej linii. Obowiązkowym wyposażeniem jest także tablica boczna z przedstawionym przebiegiem trasy (tzw. koralami). Wszystkie pojazdy (poza pojedynczymi obsługującymi linie „szkolne”) są dostosowane do przewozu osób o ograniczonej mobilności – matek z wózkami dziecięcymi oraz osób na wózkach. Poręcze we wszystkich pojazdach malowane są kolorem żółtym, co poprawia ich widoczność szczególnie osobom z problemami wzroku.

Wszystkie pojazdy z zewnątrz są malowane według przyjętego przez Związek schematu malowania, kolorami żółtym i czerwonym. Oklejone są także logo Związku – charakterystyczną literą G i oznaczone przypisanymi do każdego pojazdu numerami taborowymi.





W autobusach znajdują się przyciski stop oraz specjalne przyciski dla osób niepełnosprawnych do sygnalizowania kierowcy zamiaru wysiadania z autobusu. We wszystkich nowych pojazdach montowane są przy siedzeniach gniazda USB do ładowania telefonu lub tabletu w trakcie jazdy.

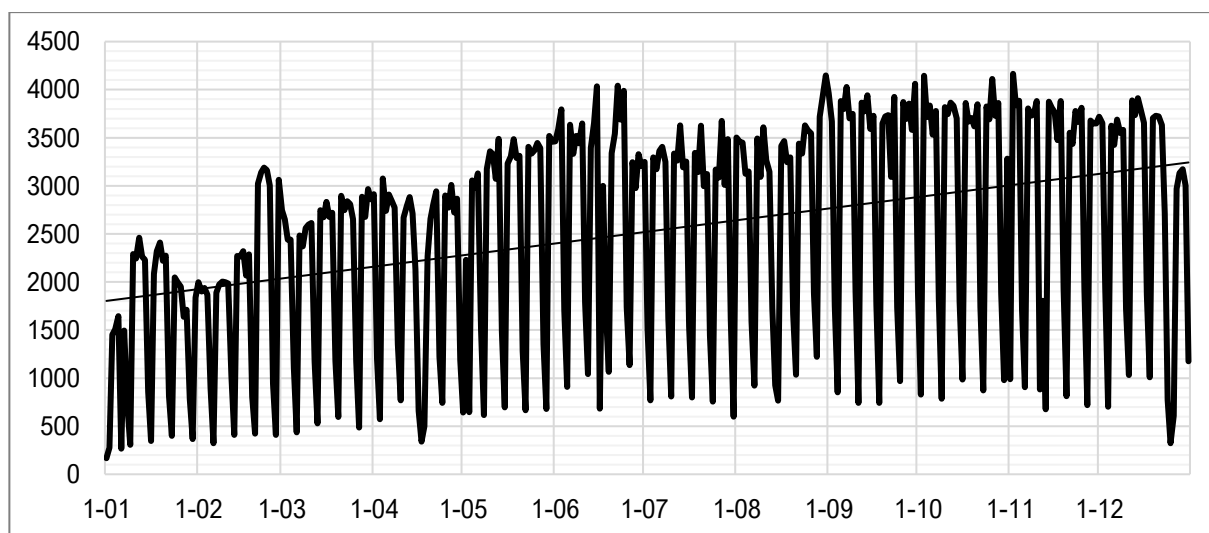
Nowe pojazdy to nie tylko kwestia komfortu. Autobusy są przyjazne środowisku. Spełniają rygorystyczne normy emisji spalin EURO 6. Ponadto zużywają niewiele paliwa. Z informacji uzyskanych od Operatorów wynika, że pojazdy klasy MINI zużywają średnio od 10 do 14 litrów / 100 km w zależności od obsługiwanej linii. To bardzo dobry wynik, porównywalny ze zużyciem paliwa w niektórych samochodach osobowych, a przecież mówimy o autobusie zabierającym 15-30 pasażerów!

## Podsumowanie 2022 roku

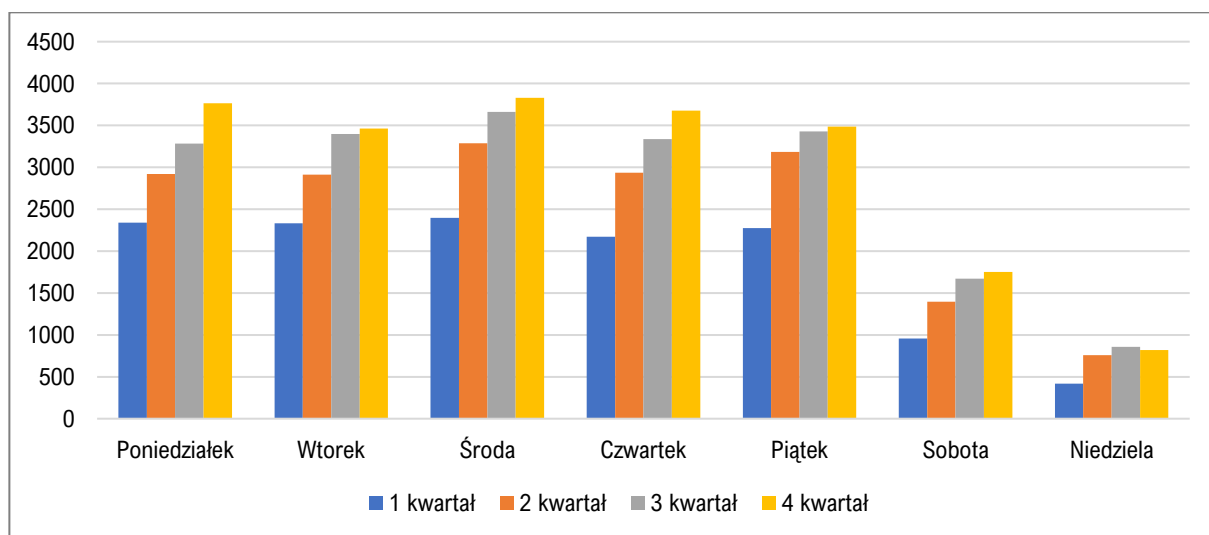
Na całej sieci notujemy systematyczny wzrost liczby pasażerów. Wzrost widoczny jest zarówno wśród podróżnych jeżdżących na podstawie biletów jednorazowych jak i wśród osób kupujących bilety miesięczne. Największy wzrost liczby pasażerów notowany jest na liniach na których zwiększono częstotliwość kursowania względem 2021 roku, kiedy to organizatorem wybranych linii był Powiat Grodziski (np. linie 24, 26, 30 i 31) oraz na nowych liniach (np. linie 10 i 12). Duży wzrost liczby pasażerów zanotowano także od września 2022 r. - wraz z rozpoczęciem nowego roku szkolnego. Na następnych stronach prezentujemy wykresy przedstawiające liczbę pasażerów i sprzedanych biletów na sieci komunikacyjnej w poszczególnych okresach.



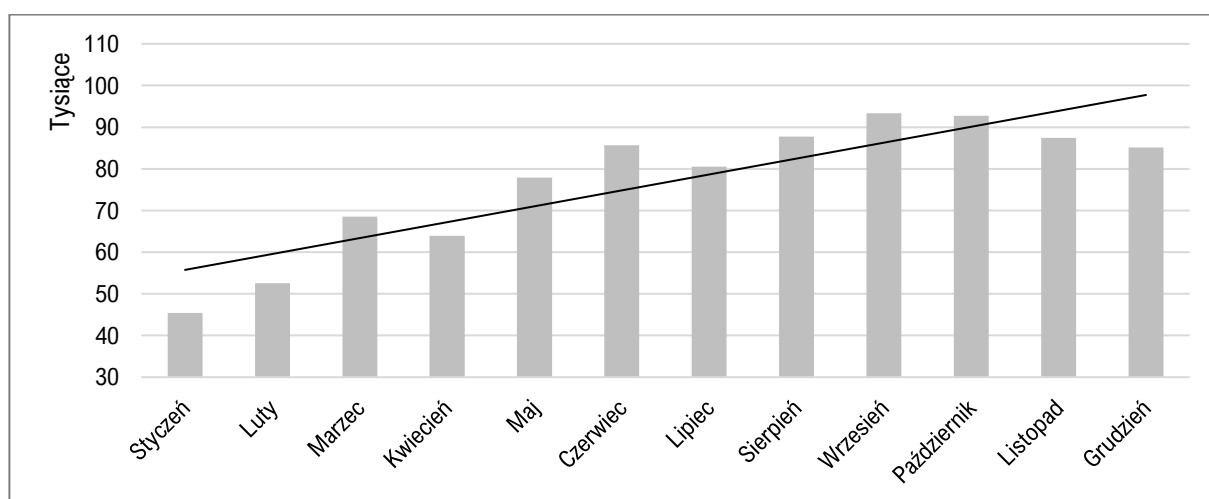
1. Wykres - Dzienna liczba sprzedanych biletów jednorazowych na całej sieci GPA w 2022 roku.



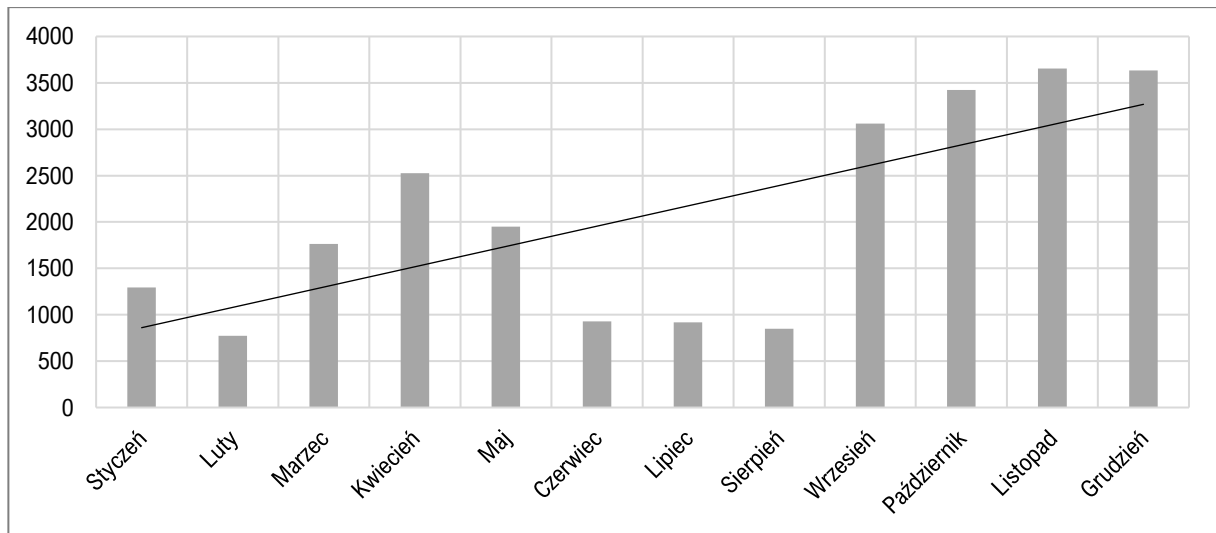
2. Wykres - Średnia liczba sprzedanych biletów jednorazowych na całej sieci GPA w poszczególne dni tygodnia, w podziale na kwartały w 2022 roku.



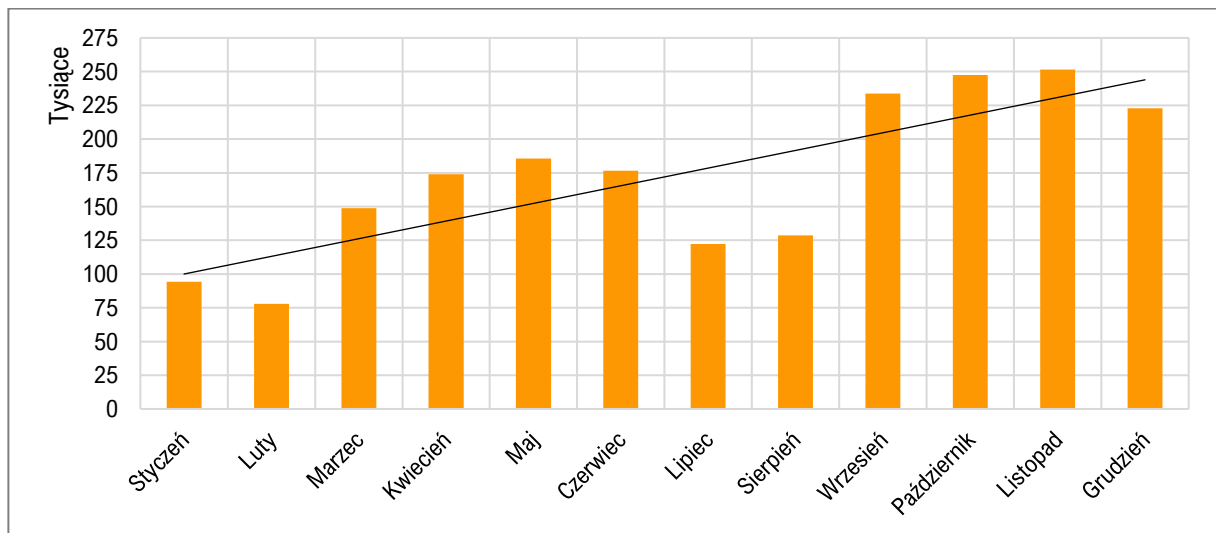
3. Wykres - Liczba sprzedanych biletów jednorazowych w poszczególnych miesiącach na całej sieci GPA w 2022 roku.



4. Wykres - Liczba sprzedanych biletów miesięcznych na dany miesiąc na całej sieci GPA w 2022 roku.



5. Wykres - Szacowana miesięczna liczba pasażerów na całej sieci GPA w 2022 roku.





# Dofinansowanie z Funduszu rozwoju przewozów autobusowych - ponad 22 mln na 2023 rok



↑ Zespół Grodzkich Przewozów Autobusowych przy podpisaniu Umowy o dopłatę z Funduszu Przewozów Autobusowych na 2023 rok (od lewej: Michał Prószyński - Szef Gabinetu Politycznego MSWiA, Andrzej Korpysa – Członek Zarządu GPA, Piotr Leśniewski – Główny Księgowy GPA, Piotr Rybka – Wiceprezes Zarządu GPA, Sylwester Dąbrowski – Wicewojewoda Mazowiecki, Marek Wieźbicki (trzymający Umowę) – Prezes Zarządu GPA, Kamil Olton – Dyrektor Biura GPA wraz z zespołem Jerzym Kowalczykiem i Jarosławem Jankowskim)

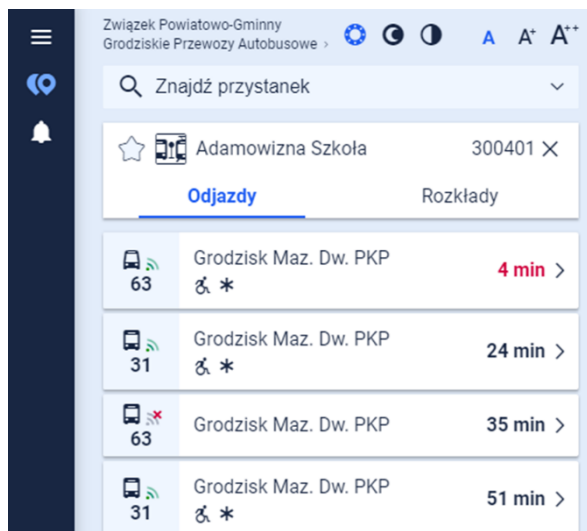
W listopadzie 2022 r. Zarząd Związku podpisał Umowę z Wojewodą Mazowieckim na dofinansowanie przewozów autobusowych w 2023 roku z rządowego funduszu rozwoju przewozów autobusowych.

GPA otrzymało aż 22 269 756,40 zł na realizację przewozów. Tym samym staliśmy się największymi

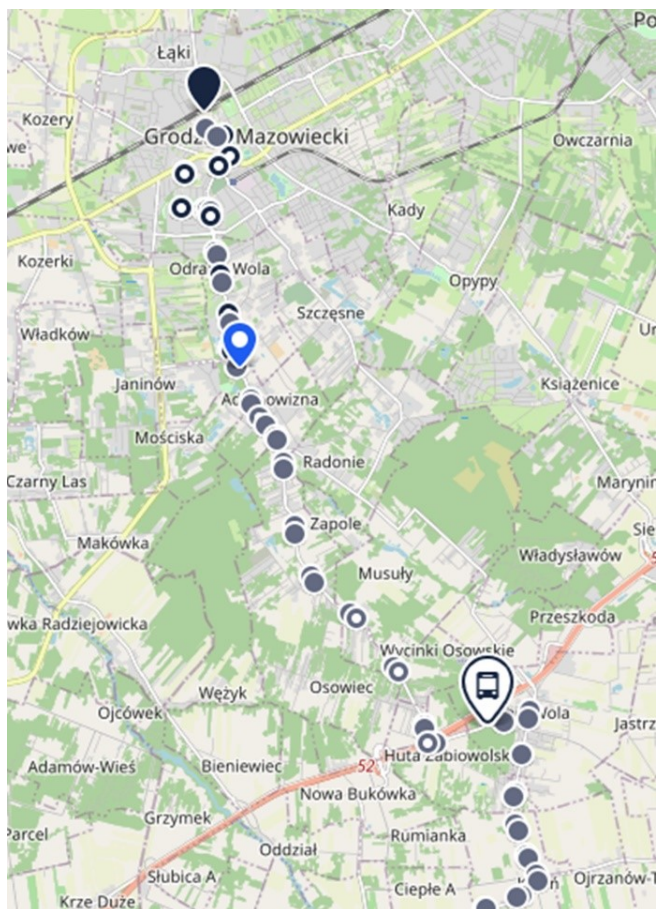
beneficjentami funduszu nie tylko na Mazowszu, ale także w Polsce. Dzięki pozyskaniu dopłaty możliwe będzie nie tylko utrzymanie, ale także dalszy rozwój sieci połączeń w naszym regionie. 2023 rok to drugi rok organizacji przewozów przez Związek Powiatowo-Gminny!

## Kiedy przyjedzie mój autobus? Dokładną godzinę odjazdu sprawdzisz w swoim telefonie!

Wszystkie autobusy Grodzkich Przewozów Autobusowych wyposażone są w nadajniki GPS. Dzięki wdrożeniu specjalnego systemu każdy pasażer ma możliwość sprawdzić za ile przyjedzie jego autobus. Wystarczy wejść na stronę [www.gpa.grodzisk.pl](http://www.gpa.grodzisk.pl) w zakładkę „KIEDY PRZYJEDZIE” lub zainstalować i uruchomić na telefonie aplikację „KIEDY PRZYJEDZIE”. Należy wybrać obszar „Grodzkie Przewozy Autobusowe” oraz interesujący nas przystanek i już możemy sprawdzać za ile minut będą podjeżdżać kolejne kursy autobusów. Aplikacja wyświetla także przebieg tras linii na mapie i pokazuje gdzie autobusy znajdują się w danej chwili. Teraz pasażerowie dokładnie wiedzą za ile minut przyjedzie ich autobus. Dzięki dokładnej informacji o czasie przyjazdu, dotychczas spędzony czas



na wypatrywaniu autobusu na przystanku można wykorzystać np. na szybkie zakupy w pobliskim sklepie.



Dzięki połączeniu z systemem GPS aplikacja KIEDY PRZYJEDZIE nie pokazuje zwykłego rozkładu jazdy dostępnego na przystankach autobusowych, ale przedstawia rzeczywiste godziny odjazdów uwzględniające ewentualne opóźnienia. Godziny odjazdów aktualizowane są co ok. 10 sekund - mniej więcej w takiej częstotliwości odbierane są sygnały o lokalizacji ze wszystkich autobusów. Prawidłowe połączenie z autobusem sygnalizuje zielona ikona powyżej numeru linii. W przypadku braku połączenia systemu z nadajnikiem GPS w autobusie w danej chwili wyświetla się ikona z czerwonym krzyżykiem. Nie oznacza to, że kurs został odwołany, a jedynie, że tymczasowo zerwane zostało połączenie z nadajnikiem lokalizacji pojazdu. W takim wypadku, w aplikacji wyświetlana jest po prostu godzina odjazdu autobusu taka jak w rozkładzie jazdy, bez uwzględnienia rzeczywistej lokalizacji pojazdu.

Biuro Związku GPA zachęca także do korzystania z możliwości wyszukiwania połączeń na mapach Google, które uwzględniają aktualne rozkłady jazdy kolei PKP IC, KM, WKD, warszawskiej komunikacji miejskiej oraz autobusów GPA. Sprawdziliśmy i możemy potwierdzić, że to dobry planer podróży. Dzięki stworzonemu systemowi informatycznemu Mapy Google także korzystają z danych o bieżącej lokalizacji autobusów udostępnianej przez GPA, pokazując rzeczywiste czasy odjazdów autobusów z poszczególnych przystanków.

## 5+5 mln zł, czyli GPA pozyskuje kolejne dofinansowanie i ogłasza przetarg na zakup 10 autobusów klasy MIDI

W 2022 r. Związek powiatowo-gminny Grodziskie Przewozy Autobusowe obsługujący obszar 12 gmin pozyskał 5 mln zł dofinansowania z Funduszu Polski Ład na zakup 10 autobusów. W marcu 2023 roku Zarząd Związku pozyskał drugie 5 mln zł dofinansowania, tym razem od Spółki Centralny Port Komunikacyjny. GPA dzięki podwojeniu dofinansowania przy wkładzie własnym ok. 1 mln zł, będzie mogło nabyć większe autobusy o łącznej wartości ok. 11 mln zł brutto.

### Stale rośnie liczba pasażerów!

Nowe, duże autobusy to odpowiedź na rosnące zapotrzebowanie. Zarząd podsumował pierwszy miesiąc 2023 r., który okazał się najlepszym miesiącem pod względem liczby przewiezionych pasażerów od początku funkcjonowania GPA. W styczniu 2023 r. przewieziono ponad 270 tys. pasażerów – to ponad 100% więcej niż rok wcześniej w tym samym miesiącu. Na niektórych liniach liczba sprzedanych przez kierowców biletów jednorazowych przekracza już kilkanaście tysięcy



↑ Uroczystość przekazania 5 mln zł dofinansowania od Spółki Centralny Port Komunikacyjny na zakup nowych autobusów w marcu 2023 r. (od lewej: Piotr Rybka - Wiceprezes Zarządu GPA, Zdzisław Szipera - Poseł na Sejm RP, Anita Czerwińska - Wiceminister Rodziny i Polityki Społecznej oraz Pełnomocnik Rządu ds. Ekonomii Społecznej, Marek Wieźbicki - Prezes Zarządu GPA, Marcin Horała - Wiceminister Funduszy i Polityki Regionalnej, Pełnomocnik Rządu ds. CPK, Katarzyna Dobrońska - Dyrektor Pionu Relacji i Rozwoju Otoczenia w Spółce CPK

w miesiącu. – *Nie możemy dłużej czekać. Oprócz rozwoju sieci linii komunikacyjnych musimy inwestować w nowoczesny tabor. Zakup większych autobusów jest bardzo potrzebny do efektywnej obsługi naszego regionu* – zwraca uwagę Piotr Rybka wiceprezes Zarządu i Wójt Gminy Żabia Wola.

## **Rozmowa z Markiem Wieźbickim – Prezesem Zarządu GPA i Starostą Grodziskim**

**Witold Urbanowicz Redaktor Transport-Publiczny.pl (W.U.):** *Kiedy możemy spodziewać się nowych autobusów na liniach?*

**Marek Wieźbicki Prezes Zarządu GPA, Starosta Grodziski (MW):** – Ogłosiliśmy przetarg na ich zakup. Jeżeli procedura przetargowa przebiegnie sprawnie, to nowe autobusy przyjadą pod koniec 2023 r. i wyjadą do obsługi linii na początku 2024 r.

**W.U.:** *Jakie będą nowe pojazdy?*

**M.W.:** Planujemy zakup 10 nowoczesnych, niskopodłogowych autobusów o długości 10-11 metrów, dostosowanych do przewozu ponad 70 osób, z miejscami dla wózków dziecięcych i osób niepełnosprawnych, klimatyzowanych, monitorowanych i wyposażonych w system dynamicznej informacji pasażerskiej.

**W.U.:** *Skąd decyzja o wyborze właśnie autobusów klasy MIDI (10-11 metrowych)? Dlaczego Związek nie wybrał popularniejszych na rynku autobusów klasy MAXI (12 metrowych)?*

**M.W.:** Dokładnie przeanalizowaliśmy potrzeby w tym zakresie. Chcemy wykorzystać zakupione autobusy do obsługi najbardziej obciążonych linii. Autobusy 10-11 metrowe mają mniejszy rozstaw osi ułatwiający manewrowanie w centrum miasta w porównaniu do pojazdów 12 metrowych oraz nieco niższą od nich cenę, która przy zakupie 10 sztuk ma już istotne znaczenie. Obecnie linie GPA obsługiwane są przez ponad 70 pojazdów o długości ok. 8 metrów. Mniejsze autobusy są o wiele tańsze i łatwiej dostępne na rynku dla samych Operatorów, ale mają też niewielką pojemność. Nam brakuje właśnie nieco większych

pojazdów, mogących przewozić zwiększającą się liczbę pasażerów. Dzięki pozyskaniu dużego dofinansowania z dwóch oddzielnych źródeł jednocześnie: z Funduszu Polski Ład i od Spółki Centralny Port Komunikacyjny

podjęliśmy decyzję o zakupie nowych autobusów właśnie o długości 10-11 metrów.

**W.U.:** *Czy Związek planuje utrzymać jednolite żółto-czerwone malowanie w nowych pojazdach?*

**M.W.:** Tak. To ważne, żeby pasażerowie identyfikowali ofertę przewozową z pewną marką, którą w tym przypadku jest GPA. Wdrażamy jednolity standard nie tylko malowania i oznakowania we wszystkich pojazdach obsługujących linie GPA, ale także wyposażenia i obsługi. Związek razem z operatorami codziennie pracuje nad zapewnieniem punktualnego realizowania przewozów i zapewnienia jak najlepszej jakości obsługi na całej sieci. Dużą wagę przykładamy do prawidłowego funkcjonowania systemów informacji pasażerskiej. To dzięki nim pasażerowie mogą sprawdzić, za ile przyjedzie autobus i czy ewentualnie jest on opóźniony.

**W.U.:** *Po oddaniu obwodnicy Grodziska Mazowieckiego korki w mieście chyba się zmniejszyły. Czy miało to przełożenie na punktualność autobusów?*

**M.W.:** Analizując dane z systemu nadzoru przewozów, możemy potwierdzić, że po oddaniu obwodnicy punktualność uległa poprawie. Oczywiście zdarzają się opóźnienia, które są wynikiem najczęściej jakiś zdarzeń drogowych lub złych warunków pogodowych, ale są one incydentalne. Niemal codziennie, na 70 pojazdów w ruchu, w godzinach szczytu opóźnienie powyżej 5 minut notujemy jedynie w 2-3 autobusach. Był dzień, kiedy przez wiele godzin padał śnieg i były trudne warunki drogowe. Tego dnia opóźnionych autobusów było oczywiście o wiele więcej, ale poza takimi pojedynczymi dniami w roku, utrzymujemy bardzo wysoką punktualność. Myślę, że jest to jednym z elementów tak dużego wzrostu liczby pasażerów. Systematycznie przeprowadzamy także kontrole realizacji przewozów. Pasażerowie muszą mieć zaufanie do transportu publicznego. Robimy wszystko, by zapewnić obsługę na jak najwyższym poziomie.

**W.U.:** *Urząd Transportu Kolejowego opublikował 22 lutego 2023 r. wskaźnik wykorzystania kolei w powiatach w 2021 r. Wskaźnik ten liczony jest jako iloraz liczby obsłużonych pasażerów kolei przez liczbę stacji kolejowych w powiecie. Powiat grodziski znalazł się w rankingu na 1. miejscu w województwie mazowieckim z najwyższym wskaźnikiem wykorzystania kolei. Jak interpretować takie dane? Czy na pewno jest tak dobrze i jaki ma to wpływ na Grodziskie Przewozy Autobusowe?*

**M.W.:** Wskaźnik potwierdza, że zarówno linia WKD, jak i oferta Kolei Mazowieckich są atrakcyjne i często wybierane przez mieszkańców. Na takich założeniach

oparliśmy też stworzoną sieć Grodziskich Przewozów Autobusowych. Jednym z głównych zadań autobusów jest dowożenie do stacji i przystanków kolejowych. Taki autobus dowozowy nie może kursować rzadko, bo nikt by z niego nie korzystał. Wysoka częstotliwość kursowania linii autobusowych, którą zapewniliśmy, oraz wprowadzenie atrakcyjnych rozwiązań taryfowych, takich jak bilet miesięczny GPA za 12 zł po gminie dla osób posiadających bilet okresowy na kolej, a także niskie ceny biletów jednorazowych powinny sprawić, że wskaźnik wykorzystania kolei w powiecie w kolejnych latach będzie rósł i mam nadzieję, że powiat utrzyma się na 1. miejscu w województwie. Wspomniany wskaźnik jest dobry, ale nie walczymy też przecież o lokaty w rankingu, tylko o zapewnienie jak najlepszych warunków życia naszym mieszkańcom, w tym przypadku jak najlepszej komunikacji. Modernizacje i rozbudowy linii kolejowych do Grodziska Mazowieckiego były bardzo kosztochłonne i sfinansowano je ze środków budżetowych oraz w znacznej części ze środków z Unii Europejskiej. Nowa infrastruktura z pewnością jest jednym z elementów warunkujących wysoką atrakcyjność kolei w powiecie grodziskim. Trzeba te inwestycje dobrze wykorzystać i nie można takiego impulsu do rozwoju zmarnować. Stąd kilkuletnie zabiegi i praca nad utworzeniem jednostki organizującej lokalny system transportu publicznego, jaką jest Związek Grodziskie Przewozy Autobusowe. Stworzona oferta linii autobusowych i nasza coraz mocniejsza integracja z kolejami ma przecież bezpośredni pozytywny wpływ na budżety domowe. O ile taniej jest jeździć autobusem i pociągami, niż samochodem, wiedzą najlepiej sami mieszkańcy. Powstała sieć linii także ogranicza zjawisko wykluczenia komunikacyjnego. Autobusy obsługują tysiące osób młodych – bez samochodów, dając im nowe możliwości rozwoju osobistego, a także wiele osób starszych. Przypomnijmy, że osoby powyżej 70. roku życia od stycznia 2023 r. mogą bezpłatnie podróżować wszystkimi liniami GPA.

**W.U.:** *Czego w Grodziskich Przewozach Autobusowych możemy spodziewać się w przyszłości?*

**M.W.:** Nowe wyzwania przyniesie na pewno planowana budowa Centralnego Portu Komunikacyjnego i inwestycji towarzyszących. Już obecnie zapewniamy dużą sieć często kursujących autobusów, którą planujemy dalej rozwijać o kolejne linie, ale w momencie rozpoczęcia budowy portu rola transportu publicznego znacznie wzrośnie. Obecnie przygotowujemy się do pozyskania dofinansowania przewozów na okres 10 lat. Warto wspomnieć, że Związki powiatowo-gminne mają pierwszeństwo przed powiatami w pozyskiwaniu środków z Funduszu rozwoju przewozów autobusowych, które wykorzystujemy obecnie i o które będziemy dalej wnioskować. Oprócz procedowanego zakupu 10 autobusów, planujemy już także duże zakupy pojazdów zeroemisyjnych. Dzięki dobrej współpracy z gminami rozwija się także infrastruktura przystankowa – istotna dla pasażerów autobusów. Każdego roku gminy ustawiają wiele nowych wiat z ławkami. Budowane są także perony przystankowe z kostki brukowej. Należy zwrócić uwagę, że w powiecie grodziskim co roku przybywa niemal 2 tysiące nowych mieszkańców. Powstają nowe osiedla, buduje się szereg domów jednorodzinnych. Rozwój transportu publicznego i zapewnienie dobrej oferty mieszkańcom są naszymi priorytetami.

**Wszystkie informacje o trasach linii autobusowych GPA, rozkłady jazdy i taryfę biletową można znaleźć na stronie [www.gpa.grodzisk.pl](http://www.gpa.grodzisk.pl)**



⇓ Nowa infrastruktura przystankowa na terenie Związku GPA tworzona przez gminy. Na zdjęciach przystanki w Gminach Żabia Wola i Grodzisk Mazowiecki.





**Związek Powiatowo-Gminny  
Grodziskie Przewozy Autobusowe**

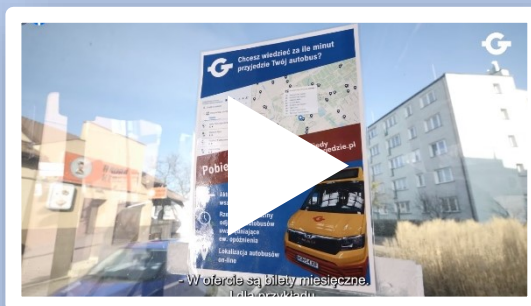
ul. Kościuszki 32 A  
05-825 Grodzisk Mazowiecki  
NIP: 5291836443 REGON: 389450569  
[www.gpa.grodzisk.pl](http://www.gpa.grodzisk.pl)  
[biuro@gpa.grodzisk.pl](mailto:biuro@gpa.grodzisk.pl)

## Nasze filmy

Kliknij w obrazek aby odtworzyć film



Kliknij w obrazek aby odtworzyć film



Nasza strona internetowa:  
[www.gpa.grodzisk.pl](http://www.gpa.grodzisk.pl)

Polub nasz Fanpage  
na Facebooku:  
<https://www.facebook.com/gpa.grodzisk/>

Opracował:  
Jerzy Kowalczyk