

TKANINY Z GRZEGORZEWIC NA MUNDURY DLA GEN. TADEUSZA KOŚCIUSZKI



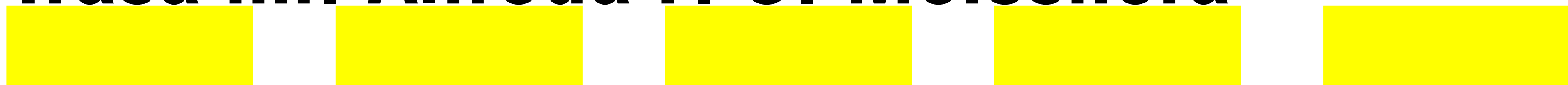
Grzegorzewice to wieś położona w dolinie Pisi Gągoliny, wśród lekko pofałdowanych i zalesionych terenów. Dawni mieszkańcy Grzegorzewic, od połowy XVII wieku, trudnili się wyrabianiem płótna i sukna.

Przed rokiem 1830 znajdowały się tutaj fabryki tych tkanin. Przekazy historyczne podają, że mieszkańcy Grzegorzewic ofiarowali 100 metrów bieżących materiału na mundury wojskowe Tadeuszowi Kościuszce. Był to dar dla Generała Wojsk Koronnych, który przygotowywał się wówczas do spodziewanej interwencji rosyjskiej. Niebawem, w 1792 roku, rozpoczęła się wojna polsko-rosyjska, tzw. wojna w obronie Konstytucji 3 Maja.



POZNAJ WSZYSTKIE 4 TRASY NORDIC WALKING W GRZEGORZEWICACH - ODKRYJ HISTORIĘ TEGO MIEJSCA

Trasa im. Alfreda F. S. Meissnera



Trasa Okręgowej Rady Adwokackiej



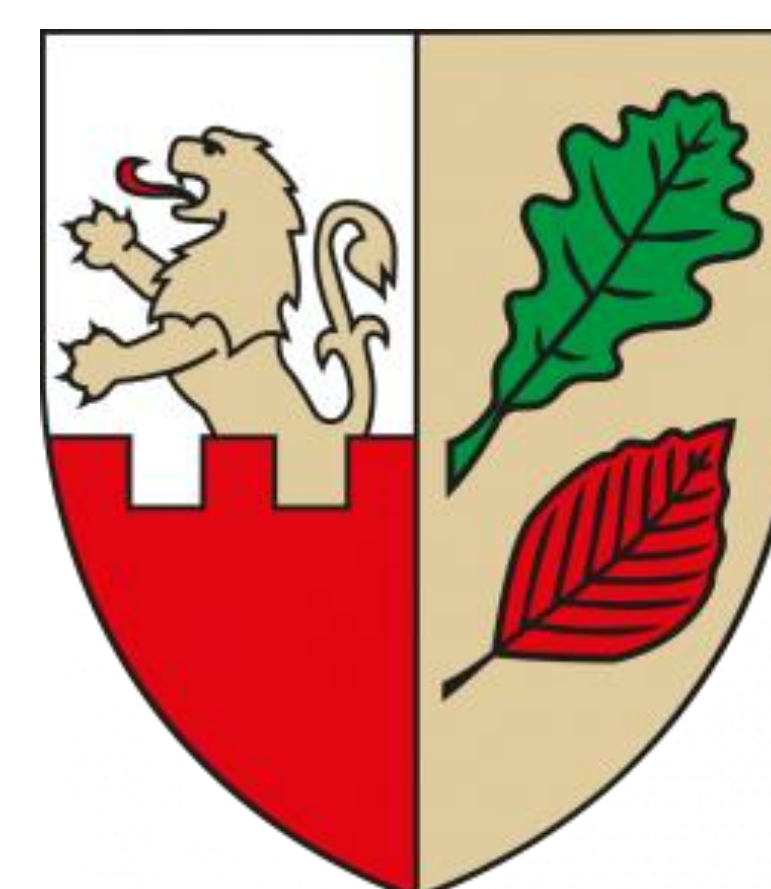
Trasa im. Marii Dąbrowskiej



Trasa im. Tadeusza Kościuszki



Kije do Nordic Walking oraz kamizelki odblaskowe do chodzenia można bezpłatnie wypożyczyć u Sołtysa Grzegorzewic. Pamiętaj o prawidłowej rozgrzewce!



MARIA DĄBROWSKA W GRZEGORZEWICACH



W dniach 23-24 października 1954 roku Maria Dąbrowska gościła w Grzegorzewicach. W trakcie dwudniowego pobytu bawiła się na weselu córki swojej dawnej gosposi, Pani Władzi Śleszyńskiej-Królikowej. Panna Młoda, Weronika, była chrześniaczką pisarki.

Wesele, które opisała jako „przepyszny, podarowany Jej przez życie temat do opowiadania” odbyło się w drewnianym domu przy ulicy Słonecznej. Obecnie, budynek znajdujący się na prywatnej posesji przy ulicy Słonecznej 13, uległ degradacji i zniszczeniu w stopniu przekraczającym ekonomicznie uzasadnione koszty remontu.

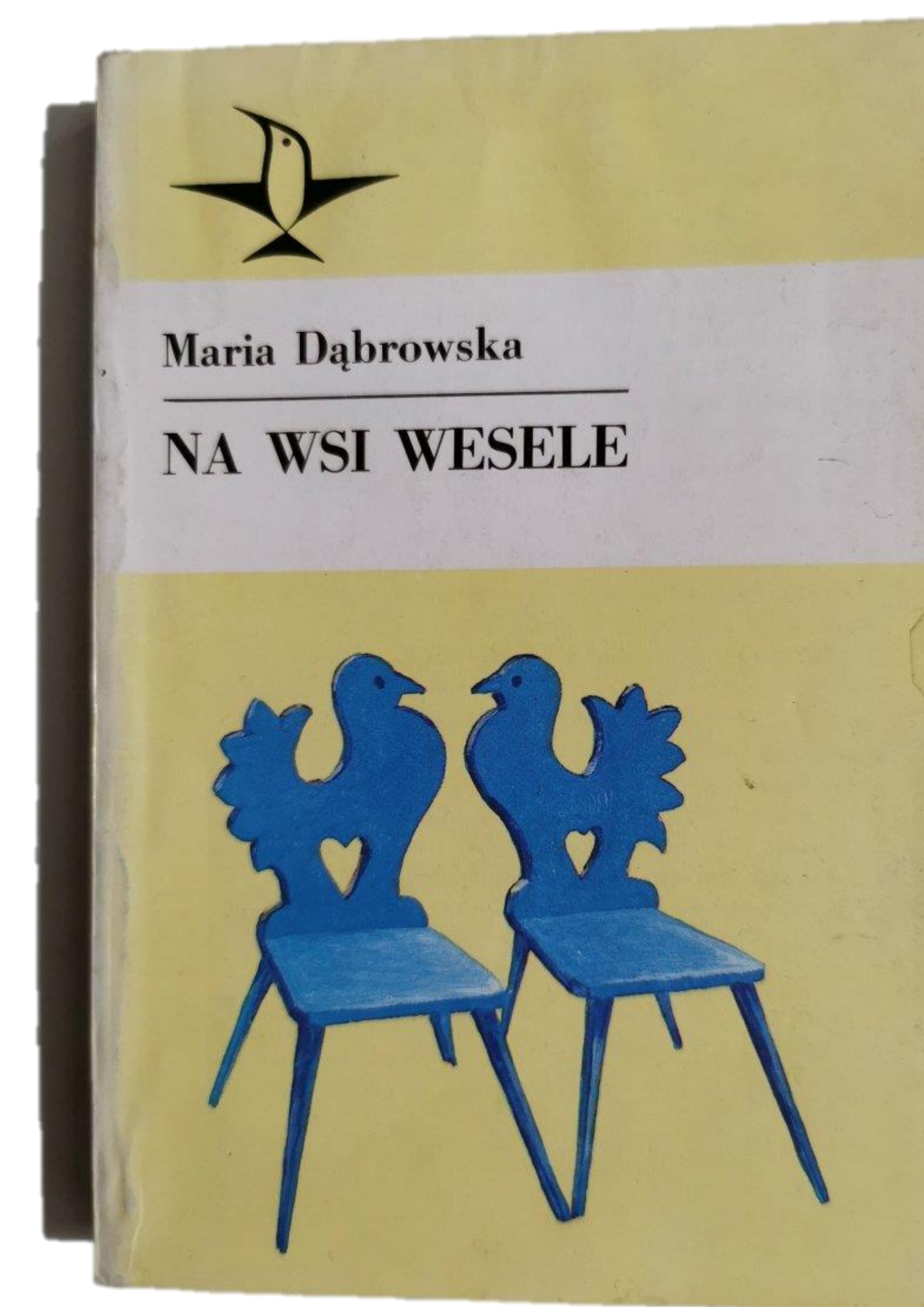
Zabawę weselników Maria Dąbrowska opisała w swoim opowiadaniu „Na wsi wesele”.



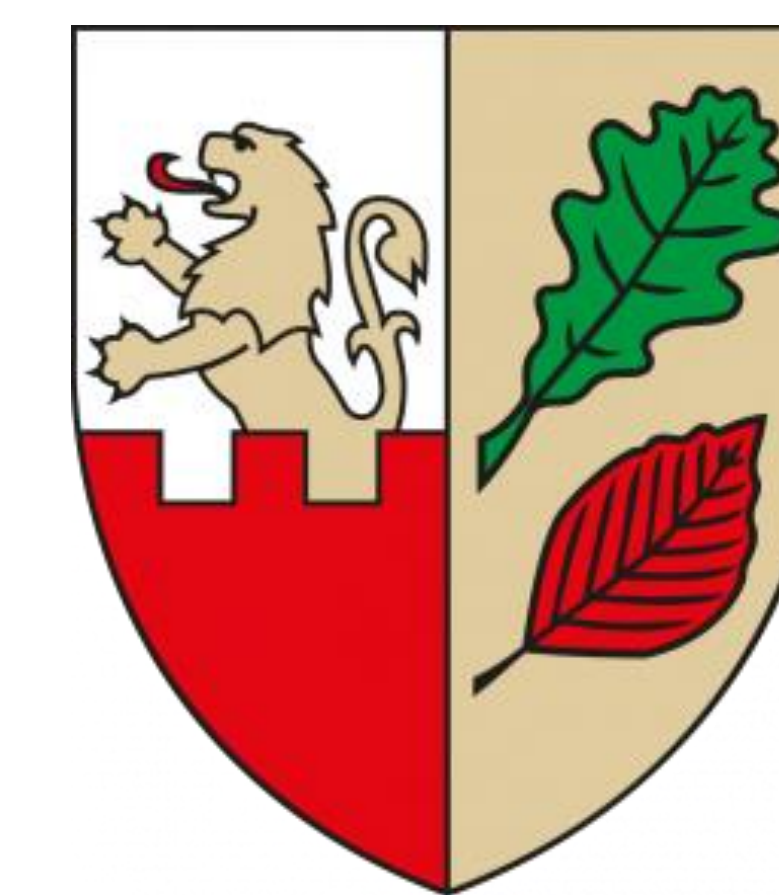
Zdjęcie ślubne Weroniki i Tadeusza Marszałków



Dom – miejsce wesela, na którym bawiła się Maria Dąbrowska



Okładka książki „Na wsi wesele” Marii Dąbrowskiej



PAŁAC W GRZEGORZEWICACH

W połowie XIX wieku zbudowano w Grzegorzewicach nowy dwór w stylu klasycystycznym. W następnych latach rozbudowano go w duchu romantycznego historyzmu (eklektyzmu) i przekształcono w Pałac. Od strony zachodniej dobudowano wieżę.

W końcu XIX wieku Pałac należał do rodziny Kuszlów. W 1927 roku posiadłość kupił profesor chirurgii, stomatolog, Alfred Meissner. Po II wojnie światowej, w 1973 roku, Prezydium Wojewódzkiej Rady Narodowej w Warszawie przydzieliło Zabytkowy Zespół w Grzegorzewicach Naczelnej Radzie Adwokackiej do bezpłatnego użytkowania

Okręgowa Rada Adwokacja zrewitalizowała Pałac oraz przyległy park. Po odbudowie budynek mieścił 29 pokoi mieszkalnych, salę jadalną, salę konferencyjną i kawiarnię. Teren został ogrodzony. Ośrodek, w którym organizowano różne wydarzenia kulturalne przekształcono w Dom Pracy Twórczej Adwokatury.

Obecnie, zabytek podlegający ochronie konserwatorskiej, jest własnością prywatną Pałac z przyległym parkiem zwrócono spadkobiercom byłego właściciela – Alfreda Meissnera.

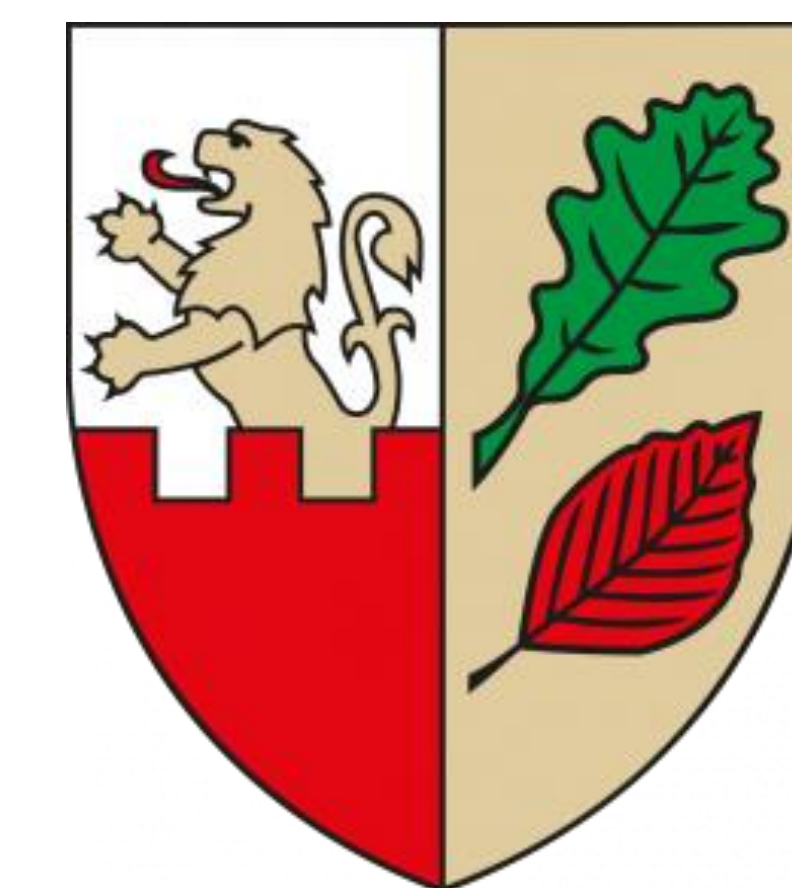


GRZEGORZOWICE (Błońskie) własność p. Stefana Kuszla.

Zdjęcie Pałacu w końcu XIX wieku.



Zdjęcie Pałacu obecnie

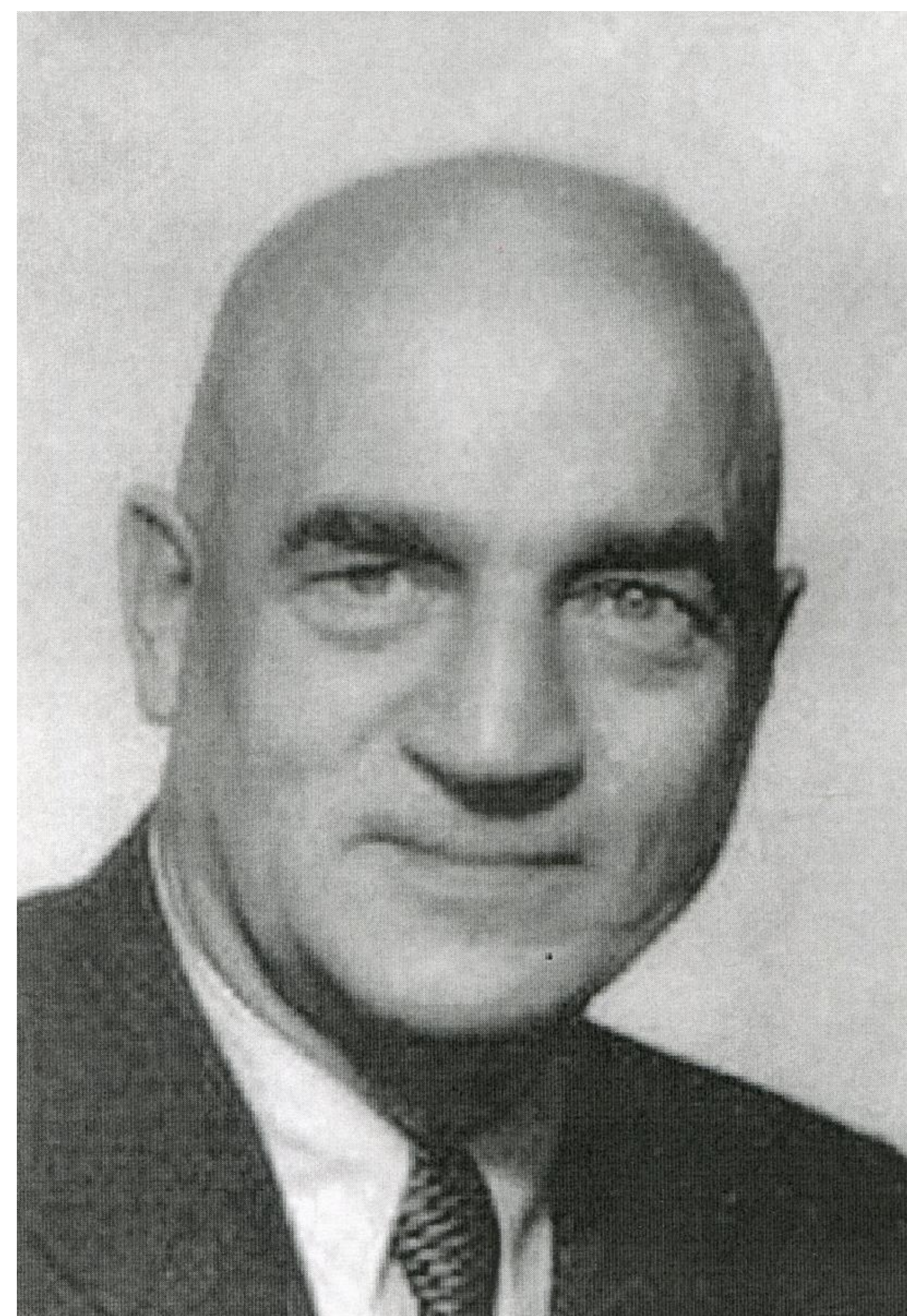


PROF. ALFRED MEISSNER – TWÓRCA NOWYCH METOD OPERACYJNYCH I URZĄDZEŃ STOMATOLOGICZNYCH

W 1927 roku stomatolog Alfred Meissner kupił pałac w Grzegorzewicach.

Rok później otrzymał tytuł profesora nadzwyczajnego chirurgii stomatologicznej w Państwowym Instytucie Dentystycznym. Podczas okupacji niemieckiej pracował jako chirurg-stomatolog. W trakcie Powstania Warszawskiego zorganizował na Hożej 13 szpital na 200 łóżek, w którym pracował przez okres Powstania. Zmarł w Warszawie po długiej i ciężkiej chorobie. Został pochowany na Cmentarzu Powązkowskim w Warszawie.

Alfred Meissner był twórcą nowych stomatologicznych metod operacyjnych. W 1923 roku, po raz pierwszy, zastosował własny, niezwykle uniwersalny typ kleszczy - tzw. "kleszcze meissnerowskie". Profesjonalne urządzenie dentystyczne stosowane jest również obecnie. Ułatwia zabiegi stomatologiczne polegające na usuwaniu dolnych i górnych korzeni zębów.



Prof. Alfred Meissner



Kleszcze Meissnera



Zdjęcie z uroczystości otwarcia nowej kliniki Akademii Stomatologicznej w Warszawie

